



TULOGDY LÁSZLÓ

## Casă în Feleac

### *A House in Feleac*

**Anul proiectării / Design year:** 2006–2007 **Perioada realizării / Construction period:** 2007–2008 **Locația / Location:** comuna Feleac, jud. Cluj / Feleac Commune, Cluj County **Beneficiar / Beneficiary:** persoană fizică / natural person **Arhitectură / Architecture:** SC Tektum Arhitectură & Artă SRL – arh. / arch. Tulogy László, arh. / arch. Tóthfalusi Gábor **Colaboratori / Collaborators:** arh. stag. / trainee architect Țudic Daniel **Rezistență / Resistance:** SC TOPPROIECT SRL – ing. / eng. Mihai Oltean, ing. / eng. Tutaș Adrian **Instalații / Installations:** SC GRADINSTAL SRL – ing. / eng. Marian Aurelian, ing. / eng. Paul Biris **Aria desfășurată / Unfolded area:** 540 mp / sq m **Fotografii / Photographs:** Tulogy László

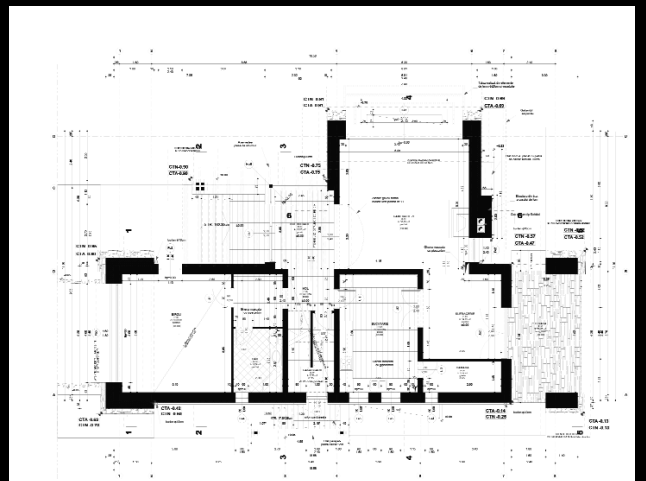
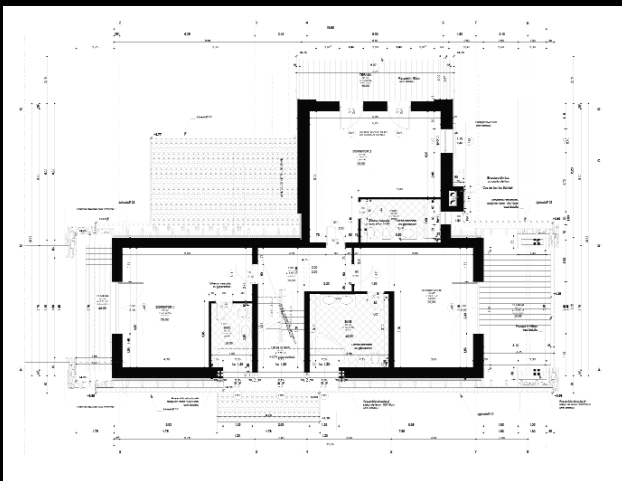
Amplasat în satul Feleac, la aproape 10 km de localitatea Cluj-Napoca, peisajul în care este amplasată clădirea poate fi catalogat ca unul tipic Podișului Transilvănean. Terenul se află într-o poziție privilegiată, având o panoramă excelentă asupra Văii Someșului Mic, spre Cheile Turzii și spre Munții Apuseni. Casa este formată din două volume: «Turnul de observație și volumul casei, ambele caracterizate prin masivitatea zidurilor din piatră. Exteriorul ei oglindește caracteristicile locului, fiind o reinterpretare a limbajului tradițional transilvan. Dimensiunea masivă a zidurilor este în contrast cu căldura materialelor folosite: piatră, lemn și țiglă. Accesul se realizează prin spații de trecere, terase acoperite, delimitate de volumul principal prin tratarea diferențiată la nivel de finisaje. Acestea servesc și ca protecție, zona Feleacului având un microclimat montan cu vânturi foarte puternice. Spațiul interior este organizat pe 4 niveluri. Subsolul

adăpostește funcțiunile tehnice, precum și o cramă aflată într-o încăpere boltită realizată din cărămidă. Parterul cuprinde zonele de zi ale casei – livingul, locul de luat masa și bucătăria. Camera de zi are o orientare estică, oferind o panoramă superbă spre dealurile din împrejurimi. Primul nivel al mansardei este destinat zonei de noapte. Cea mai spectaculoasă încăpere este însă camera de observație de la nivelul al doilea al mansardei, care exploatează la maxim lumina naturală, având și cea mai impresionantă priveliște, în zilele foarte senine zărindu-se Munții Rodnei aflați la 80 km depărtare. Materialele folosite au fost: zidărie din cărămidă de 38 cm, tencuială termoizolatoare, placare de lemn și structură de lemn aparent, zidărie de piatră, tencuială albă, țigle ceramice solzi.



■ The landscape against which this house, located in Feleac Village, at approximately 10 km from Cluj-Napoca, is set, may be characterized as typical of the Transylvanian Plateau. The land plot has a privileged position, enjoying an excellent panorama over the Someșul Mic Valley, towards Cheile Turzii and the Apuseni Mountains. The house consists of two volumes: «The Watch Tower» and the house volume, both characterized by massive stone walls. Its exterior mirrors the characteristics of the place, being a reinterpretation of the traditional Transylvanian language. The massiveness of the walls contrasts with the warmth of the

materials used: stone, wood and tiles. Access is achieved through passage areas, covered terraces set apart from the main volume by different treatment in terms of finishing. These also have a protective role, since the Feleac area has a mountainous micro-climate, with very strong winds. The interior space is organized on four levels. The basement shelters the technical infrastructure, as well as a wine cellar in a vaulted brick room. The ground floor contains the day zones of the house – the living room, the eating space and the kitchen. The living room is oriented towards the East, affording a magnificent panorama over the surrounding hills. The first level





of the attic floor is reserved to the night zone.  
 However, the most spectacular room is the watch room located on the second level of the attic floor, which makes the most of the natural light, also boasting the most impressive view; in very clear sky, one can spot the Rodnei Mountains, at about 80 km away.  
 The constructors used materials such as brick masonry of 38 cm, thermo-insulating plaster, wood plating and apparent wood structure, stone masonry, flake-like ceramic tiles.

